



РОСАТОМ



# Адаптация первокурсников

ГБПОУ РС (Я) «Нерюнгринский медицинский колледж»

**Адамова Ирина Ивановна**  
Директор ГБПОУ РС (Я) «НМК»

# Приказ о создании рабочей группы



МИНИСТЕРСТВО ОБРАЗОВАНИЯ И НАУКИ РЕСПУБЛИКИ САХА (ЯКУТИЯ)  
ГОСУДАРСТВЕННОЕ БЮДЖЕТНОЕ ПРОФЕССИОНАЛЬНОЕ  
ОБРАЗОВАТЕЛЬНОЕ УЧРЕЖДЕНИЕ РЕСПУБЛИКИ САХА (ЯКУТИЯ)  
«НЕРЮНГРИНСКИЙ МЕДИЦИНСКИЙ КОЛЛЕДЖ»

ПРИКАЗ

« 01 » 04 \_\_\_\_\_ 2022 г.

№ 01-10/39

О создании рабочей группы (команды) в рамках реализации проекта «Эффективный регион» тема «Адаптация первокурсников»

В целях повышения эффективности деятельности и внедрения бережливых технологий в ГБПОУ РС (Я) «Нерюнгринский медицинский колледж» в рамках реализации проекта «Эффективный регион» Госкорпорации «Росатом», на основании приказа министерства образования и науки РС (Я) от 28.03.2022г. № 01-03/583 «О реализации проекта «Эффективный регион» в системе среднего профессионального образования Республики Саха (Якутия) на 2021-2023 годы»,

## ПРИКАЗЫВАЮ:

1. Утвердить проект по внедрению принципов бережливого производства: «Адаптация первокурсников».
2. Создать рабочую группу (команду) по внедрению проекта в следующем составе:
  - 1) Адамова Ирина Ивановна, директор - куратор проекта.
  - 2) Бакланова Резеда Хамитовна, заведующая воспитательным отделом - руководитель проекта.
  - 3) Валова Наталья Владимировна, педагог организатор - администратор проекта.
  - 4) Гречишкина Яна Александровна, преподаватель - оператор мониторинга проекта.
  - 5) Кириченко Юлия Павловна, преподаватель – член команды проекта.
  - 6) По согласованию.
3. Команде проекта в своей работе руководствоваться нормативными и локальными актами регионального оператора реализации проекта «Эффективный регион» среди профессиональных образовательных организаций, ГАУ ДПО РС (Я) «Институт развития профессионального образования и др.
4. Контроль исполнения настоящего приказа оставляю за собой.

Директор

Адамова И.И.

# Команда проекта



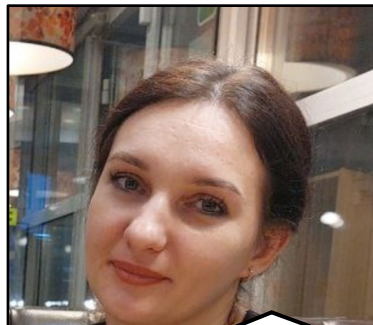
Адамова Ирина  
Ивановна  
директор  
(куратор проекта)



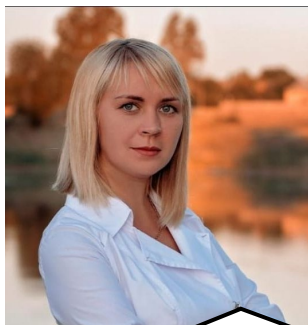
Бакланова Резеда  
Хамитовна  
зав. воспит. отделом  
(руководитель проекта)



Валова Наталья  
Владимировна  
педагог-организатор  
(администратор проекта)



Гречишкина Яна  
Александровна  
преподаватель  
(оператор мониторинга  
проекта)



Кириченко Юлия  
Павловна  
преподаватель  
(член команды проекта)

# Паспорт проекта



## 1. Вовлеченные лица и рамки проекта

**Заказчик:** директор ГБПОУ РС (Я) «Нерюнгринский медицинский колледж» Адамова Ирина Ивановна

**Периметр проекта:** администрация, воспитательный отдел, студенческий совет, кураторы.

**Границы процесса:** от постановки задачи на внедрение в систему воспитательной работы программы адаптации до создания единой адаптационной среды. 1 семестр учебного года.

**Владелец процесса:** Бакланова Резеда Хамитовна.

**Руководитель проекта:** Бакланова Резеда Хамитовна.

**Команда проекта:** Адамова И.И.-директор - куратор проекта; Бакланова Р.Х. – заведующая воспитательным отделом - руководитель проекта; Валова Н.В. – педагог-организатор - администратор проекта; Гречишкина Я.А. – преподаватель - оператор мониторинга проекта; Кириченко Ю.П. – преподаватель - член команды проекта.

## 2. Обоснование выбора:

Ключевой риск: длительная адаптация, некомфортные условия для обучения и воспитания в колледже и как следствие – отчисление.

1. Недостаточная мотивационная готовность к выбранной профессии и недостаточная подготовка к ней.
2. Неудовлетворенность обучением.
3. Сложность в получении актуальной информации студентами.
4. Недостаточная сформированность навыков самостоятельной деятельности.
5. Низкая адаптация к учебной деятельности.
6. Сомнения в своих способностях, неуверенность в силах, страх перед сессией, опасение быть отчисленным.
7. Боязнь публичных выступлений перед однокурсниками и преподавателями.
8. Неумение организовать оптимальный режим труда и отдыха в новых условиях.
9. Социально-экономические и эмоциональные проблемы иногородних студентов.
10. Временные затраты на подготовку инструментария для проведения анкетирования и тренингов, а также обработку информации.
11. Нерациональное использование времени при взаимодействии участников процесса адаптации.

## 3. Цели и плановый эффект:

Создание комфортной образовательной и социальной среды для первокурсников.

### Эффекты:

Рациональное использование времени в процессе адаптации.

Создание единой комфортной адаптационной среды.

Включение всех первокурсников в процесс социально-психологической адаптации.

## 4. Ключевые события проекта:

1. Старт проекта – 01.04.2022 г.
2. Анализ текущей ситуации
  - разработка текущей карты процесса: 01.04.2022– 07.04.2022
  - поиск и выявление проблем: 11. 04. 2022- 18.04.2022
  - разработка целевой карты процесса: 18.04.2022 – 29.04.2022
3. Разработка плана реализации проекта: 29.04.2022 – 15.05.2022 г.
4. Защита выработанных решений по совершенствованию (kick-off) – 16.05.2022;
5. Внедрение улучшений: 01.09. 2022 – 19.12.2022 г.
6. Окончание проекта – 26.12.2022 г.

# Участники процесса адаптации первокурсников



Администрация колледжа

Заведующая воспитательным отделом

Кураторы

Социальный педагог

Педагог-организатор

Преподаватели

Колледж

Кружки

Родители

Первокурсник

## Сторонние организации

Культурно-массовые и просветительские учреждения (театр, кинотеатр, музей, библиотеки)

Структуры системы профилактики (ОВД, ПДН, КДН, прокуратура)

Центр социально-психологической поддержки семье и молодежи г. Нерюнгри

# Текущая карта процесса

## Организационный этап процесса адаптации



Шаг 1	Шаг 2	Шаг 3	Шаг 4	Шаг 5
Директор	Заведующая воспитательным отделом	Заведующая воспитательным отделом	Воспитательный отдел	Кураторы
Установочное совещание, постановка задач	Обсуждение программы адаптации с членами воспитательного отдела	Организация работы кураторов по учебным группам (уточнение дат и времени проведения мероприятий)	Подбор и подготовка инструментария для реализации программы	Знакомство обучающихся с членами администрации и кураторами групп
Шаг 6	Шаг 7	Шаг 8	Шаг 9	Шаг 10
Кураторы	Кураторы	Кураторы	Кураторы	Педагог-организатор, студенческий совет
Знакомство обучающихся с деятельностью структурных подразделений колледжа (административный блок, библиотека, воспитательный отдел)	Знакомство с Уставом колледжа, правилами внутреннего распорядка и другими локальными актами, проведение инструктажей.	Изучение личных дел. Обработка полученных данных и составление социальных паспортов	Анкетирование с целью выявления лидерских качеств и творческих способностей.	Организация работы органов студенческого самоуправления. Совместное совещание с кураторами.

# Текущая карта процесса

## Деятельный этап процесса адаптации



Шаг 11	Шаг 12	Шаг 13	Шаг 14	Шаг 15	Шаг 16
ЦСППСИМ, кураторы, студенты, воспитательный отдел	Преподаватели, студенты, кураторы	Воспитательный отдел, студенты, воспитатель, кураторы	Воспитательный отдел, студенты, кураторы, студенческий совет, руководители кружков.	Сторонние организации, воспитательный отдел, кураторы, студенты	Заведующая воспитательным отделом, ЦСППСИМ, кураторы
Проведение психологических тренингов, направленных на знакомство студентов и их внутригрупповое общение, формирование социально-важных навыков. Проведение диагностик и анкетирования на бумажном носителе.	Учебный процесс	Организация быта в местах проживания	Организация и участие во внеаудиторных мероприятиях различного уровня. Привлечение студентов к кружковой деятельности.	Посещение театра, музея, встреч с интересными людьми в библиотеках. Беседы по формированию законопослушного поведения, духовно-нравственных ценностей, профилактике распространения терроризма и экстремизма и т.д.	Обработка результатов анкетирования на бумажном носителе. Подведение итогов процесса адаптации первокурсников. Рекомендации кураторам и преподавателям.

# Текущие проблемы



Проблемы	Почему	Почему	Почему	Коренная причина
1. Недостаточная мотивационная готовность к выбранной профессии и недостаточная подготовка к ней	Недостаточная профориентационная работа в школах	Отсутствие интереса у студентов к своим способностям	Равнодушное отношение родителей к будущему ребенка	Незаинтересованность в будущем школы, родителей, самого студента
2. Неудовлетворенность обучением	Смена режима дня	Новый круг общения, поиск людей по интересам	Выход из «зоны комфорта»	Приобретение нового статуса - студент
3. Сложность в получении актуальной информации студентами	Наличие коммуникативных преград (закрытость, стеснение)	Недостаточная информированность	Языковой барьер	Отсутствие социализации
4. Недостаточная сформированность навыков самостоятельной деятельности	Чрезмерная опека родителей	Ограничение инициативы	Инфантильность	Пробелы в воспитании
5. Низкая адаптация к учебной деятельности	Нерациональная организация умственной деятельности	Неумение конспектировать Неумение работать с первоисточниками, словарями и др.	Склонность к лени Отсутствие навыков самостоятельной работы	Не сформировано умение учиться
6. Нерациональное использование времени в процессе адаптации	Решение вопросов с каждым участником процесса отдельно	Создание баз данных студентов каждым из участников процесса самостоятельно, дублируя работу	Организация просветительских встреч со специалистами сторонних организация с небольшим охватом студентов	Отсутствие системы в работе по адаптации студентов



# Текущие проблемы

Проблемы	Почему	Почему	Почему	Коренная причина
7. Временные затраты на подготовку инструментария для проведения анкетирования и тренингов, а также обработку информации.	Большой объем информации обрабатывается вручную	Отсутствие электронных диагностик	Недостаток базы для анкетирования и тренингов в связи с отсутствием постоянного психолога	Отсутствие педагога-психолога
8. Сомнения в своих способностях, неуверенность в силах, страх перед сессией, опасение быть отчисленным	Слабый тип нервной системы	Высокий уровень беспокойства-тревожности	Заниженная самооценка	Особенности воспитания
9. Боязнь публичных выступлений перед однокурсниками и преподавателями	Отсутствие подобного опыта	Низкая самооценка	Недостаточный уровень знаний, наличие пробелов в знаниях	Боязнь выглядеть смешным, нервным, непонятым, непринятым и отвергнутым
10. Неумение организовать оптимальный режим труда и отдыха в новых условиях	Отсутствие режима дня в семье	Неумение планировать свою жизнь, а плыть по течению	Боязнь неудач	Неумение расставлять приоритеты
11. Социально-экономические и эмоциональные проблемы иногородних студентов (обеспечение жильем, финансовыми средствами, незнание города, отсутствие родных)	Отсутствие самостоятельности	Сложность в общении с людьми	Эмоциональная привязанность к родителям, «домашний ребенок»	Отсутствие опыта взрослой жизни

# Карта процесса с отметкой проблем

## Организационный этап процесса адаптации



Шаг 1	Шаг 2	Шаг 3	Шаг 4	Шаг 5
Директор	Заведующая воспитательным отделом	Заведующая воспитательным отделом	Воспитательный отдел	Кураторы
Установочное совещание, постановка задач	Обсуждение программы адаптации с членами воспитательного отдела	Организация работы кураторов по учебным группам (уточнение дат и времени проведения мероприятий)	Подбор и подготовка инструментария для реализации программы	Знакомство обучающихся с членами администрации и кураторами групп
Шаг 6	Шаг 7	Шаг 8	Шаг 9	Шаг 10
Кураторы	Кураторы	Кураторы	Кураторы	Педагог-организатор, студенческий совет
Знакомство обучающихся с деятельностью структурных подразделений колледжа (административ ный блок, библиотека, воспитательный отдел)	Знакомство с Уставом колледжа, правилами внутреннего распорядка и другими локальными актами, проведение инструктажей.	Изучение личных дел. Обработка полученных данных и составление социальных паспортов. Знакомство с родителями.	Анкетирование с целью выявления лидерских качеств и творческих способностей.	Организация работы органов студенческого самоуправления. Совместное совещание с кураторами.

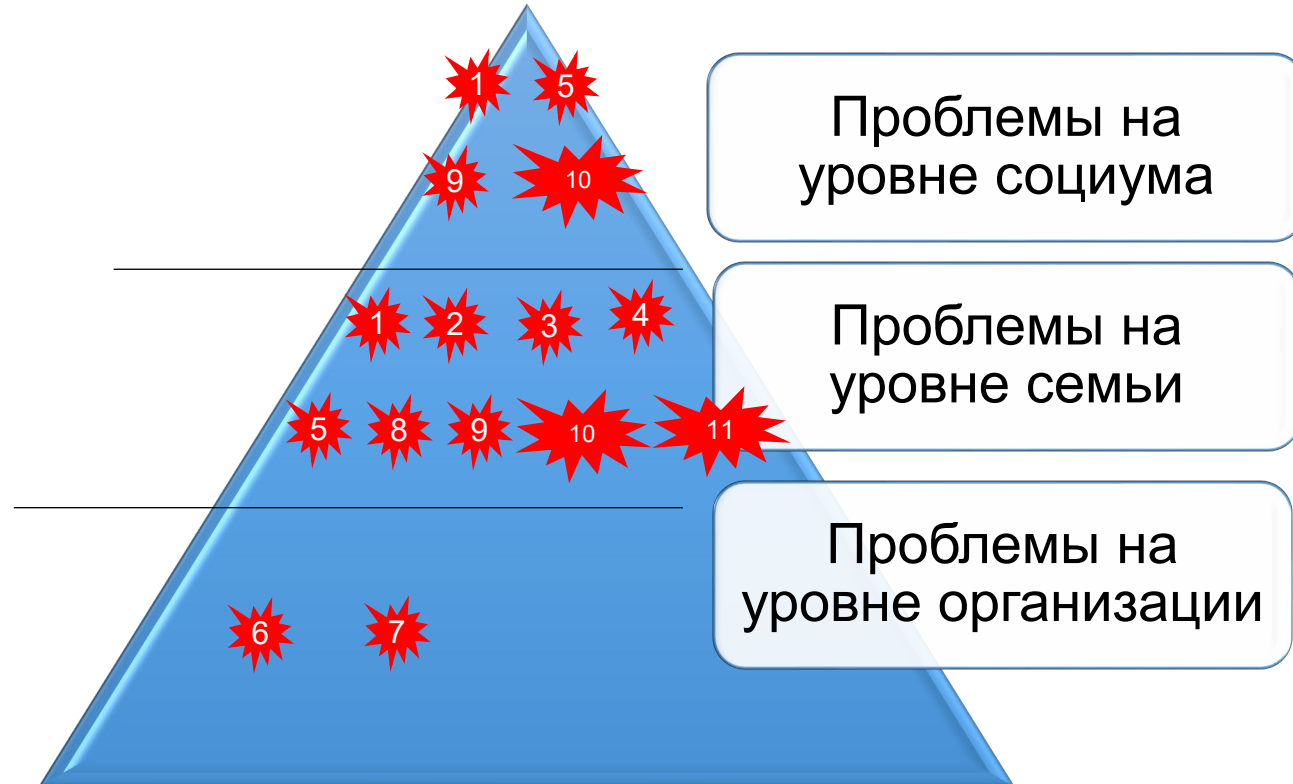
# Карта процесса с отметкой проблем



## Деятельный этап процесса адаптации

Шаг 11	Шаг 12	Шаг 13	Шаг 14	Шаг 15	Шаг 16	Шаг 17
ЦСППСИМ, кураторы, студенты, воспитательный отдел	Преподаватели, студенты, кураторы	Воспитательный отдел, студенты, воспитатель, кураторы	Воспитательный отдел, студенты, кураторы, студенческий совет, руководители кружков.	Воспитательный отдел, студенты, кураторы, сторонние организации, родители	Сторонние организации, воспитательный отдел, кураторы, студенты	Заведующая воспитательным отделом, ЦСППСИМ, кураторы
<p>Проведение психологических тренингов, направленных на знакомство студентов и их внутригрупповое общение, формирование социально-важных навыков. Встречи с родителями. Проведение диагностик и анкетирования на бумажном носителе.</p> 	<p>Учебный процесс</p> 	<p>Организация быта в местах проживания</p> 	<p>Организация и участие во внеаудиторных мероприятиях различного уровня. Привлечение студентов к кружковой деятельности.</p> 	<p>Организация родительских собраний. Беседы со специалистами сторонних организаций по профилактике правонарушений несовершеннолетних, ознакомлению с особенностями подросткового возраста, формированию духовно-нравственных ценностей, укреплению детско-родительских отношений.</p>	<p>Посещение театра, музея, встреч с интересными людьми в библиотеках. Беседы по формированию законопослушного поведения, духовно-нравственных ценностей, профилактике распространения терроризма и экстремизма и т.д.</p>	<p>Обработка результатов анкетирования на бумажном носителе. Подведение итогов процесса адаптации первокурсников. Рекомендации кураторам и преподавателям.</p>

# Пирамида проблем



# Вклад в цель проекта



РОСАТОМ



ВКЛАД В ДОСТИЖЕНИЕ ЦЕДИ

№	ПРОБЛЕМА	ПЕРВОПРИЧИНА	ПРЕДЛАГАЕМОЕ РЕШЕНИЕ	ВКЛАД В ДОСТИЖЕНИЕ ЦЕДИ
1	Недостаточная мотивационная готовность к выбранной профессии и недостаточная подготовка к ней	Недостаточная профориентационная работа в школах.	Формирование уверенности в правильности выбора профессии	Мастер-классы старшекурсников. Встречи с работниками ЛПУ.
2	Неудовлетворенность обучением	Приобретение нового статуса - студент	Адаптация к новому статусу через социализацию в студенческом сообществе	Участие в социально-психологических тренингах. Участие в культурно-массовых мероприятиях колледжа. Встречи с представителями сторонних организаций.
3	Сложность в получении актуальной информации студентами	Наличие коммуникативных преград	Больше внимания обращать на таких студентов, привлекая их к поручениям, выполнению разовых дел и впоследствии к мероприятиям	Разовые поручения куратора. Участие в мероприятиях в качестве закулисного помощника. Встречи с представителями сторонних организаций.
4	Недостаточная сформированность навыков самостоятельной деятельности	Заниженная самооценка. Высокий уровень тревожности.	Формирование чувства полезности и нужности в группе, поддержка и внимание со стороны преподавателей	Создание «ситуации успеха» на занятиях и в мероприятиях группы. Встречи с представителями сторонних организаций.
5	Временные затраты на подготовку инструментария для проведения анкетирования и тренингов, а также обработку информации	Отсутствие педагога-психолога	Привлечение к данной работе социального педагога, имеющего образование психолога, а также специалиста ЦСППСИМ	Проведение тренингов различной направленности на формирование успешной адаптации. Встречи с представителями сторонних организаций.
6	Неумение организовать оптимальный режим труда и отдыха в новых условиях	Неумение расставлять приоритеты	Знакомство с техниками и методами для управления временем, самоорганизации и управления собой	Беседы, практикумы, распространение информации по тайм-менеджменту на сайте и в социальных сетях. Встречи с представителями сторонних организаций.
7	Социально-экономические и эмоциональные проблемы иногородних студентов (обеспечение жильем, финансовыми средствами, незнание города, отсутствие родных)	Отсутствие опыта самостоятельной жизни	Формирование у студентов уверенности в оказании ему своевременной помощи сотрудниками колледжа	Беседы-консультации студентов непосредственно с кураторами и социальным педагогом, а также администрацией и преподавателями по получению необходимой информации
8	Нерациональное использование времени в процессе адаптации	Отсутствие системы в работе по адаптации студентов	Создание единой Googl-таблицы для всех участников процесса адаптации	Ежедневная работа с таблицей по внесению и обмену данными

# Идеальная карта процесса



## Организационный этап процесса адаптации

Шаг 1	Шаг 2	Шаг 3	Шаг 4	Шаг 5	Шаг 6
Директор, воспитательный отдел	Заведующая воспитательным отделом	Воспитательный отдел	Кураторы, воспитательный отдел	Кураторы, воспитательный отдел	Педагог-организатор, студенческий совет
Установочное совещание при директоре. Обсуждение программы адаптации первокурсников.	Организация работы кураторов по учебным группам (уточнение дат и времени проведения мероприятий)	Подбор и подготовка инструментария для реализации программы с привлечением специалистов ЦСППСИМ	Организация Дня первокурсника в стенах колледжа	Создание единой Google-таблицы для всех участников процесса адаптации первокурсников	Организация работы органов студенческого самоуправления. Совместное совещание с кураторами.

# Идеальная карта процесса



## Деятельный этап процесса адаптации

Шаг 7	Шаг 8	Шаг 9	Шаг 10	Шаг 11	Шаг 12	Шаг 13
ЦСППСиМ, кураторы, студенты, воспитательный отдел	Преподаватели, студенты, куратор	Воспитательный отдел, студенты, воспитатель, кураторы	Воспитательный отдел, студенты, кураторы, студенческий совет	Воспитательный отдел, студенты, кураторы, сторонние организации, родители	Сторонние организации, воспитательный отдел, кураторы, студенты	Заведующая воспитательным отделом, ЦСППСиМ, кураторы
Проведение психологических тренингов, направленных на знакомство студентов и их внутригрупповое общение, формирование социально-важных навыков. Проведение диагностик и анкетирования совместно со специалистами ЦСППСиМ.	Учебный процесс. Семинары для преподавателей и кураторов с целью ознакомления их с формами и методами работы со студентами, имеющими сложности в коммуникации, заниженную самооценку, повышенную тревожность.	Организация быта в местах проживания. Консультирование студентов непосредственно всеми участниками учебного и воспитательного процесса. Организация мероприятий в местах проживания.	Организация и активное привлечение студентов к участию во внеаудиторных мероприятиях, конкурсах, олимпиадах по мере их способностей и возможностей.	Организация родительских собраний. Беседы со специалистами сторонних организаций по профилактике правонарушений несовершеннолетних их, ознакомлению с особенностями подросткового возраста, формированию духовно-нравственных ценностей, укреплению детско-родительских отношений.	Посещение театра, музея, встреч с интересными людьми в библиотеках. Беседы по формированию законопослушного поведения, духовно-нравственных ценностей, профилактике распространения терроризма и экстремизма и т.д.	Обработка результатов анкетирования на бумажном носителе. Подведение итогов процесса адаптации первокурсников. Рекомендации. Семинары, совещания со всеми участниками процесса адаптации первокурсников.

# Ожидаемые результаты



1. Иногородние обучающиеся из разных регионов республики и страны.

2. Разный уровень подготовки к образовательному процессу.

3. Недостаточная мотивация к выбранной профессии.

4. Особенности воспитания.

5. Недостаточная сформированность навыков самостоятельной деятельности.

6. Увеличение набора первокурсников на базе 9 классов.



Работа в единой Google-таблице всеми участниками процесса адаптации.

Системная работа колледжа со специалистами системы профилактики, культурно-массовых и просветительских организаций, центра социально-психологической поддержки семье и молодежи.

Постоянное взаимодействие колледжа с родительской общественностью (родительские собрания, консультации, индивидуальные встречи, совместные тренинги и праздники).

Совещания, обмен опытом всеми участниками процесса адаптации первокурсников по внедрению в практическую деятельность результатов эмпирических исследований на основании наличия психологического образования у четвертой части участников процесса.



Рациональное использование времени в процессе адаптации первокурсников.  
Эффективность проекта – 33,3 %.

В результате создания единой комфортной адаптационной среды, включения всех первокурсников в процесс социально-психологической адаптации он прошел более качественно и ускоренно. Благодаря системной работе участников процесса адаптации первокурсников в 1 полугодии было проведено около 50 мероприятий с участием в основном студентов 1 курса, в частности поступивших на базе 9 классов.



# Спасибо за внимание

**Адамова Ирина Ивановна**  
Директор

Тел.: +7 (41147) 601 46

E-mail: [nmk\\_nerungri@gov14.ru](mailto:nmk_nerungri@gov14.ru)

<https://nmk14.ru>

**26.12.2022**

